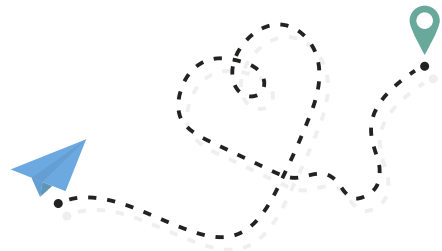


LEBENDIGES ERBE

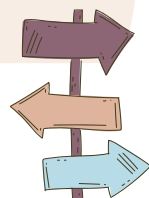
*Touristische Produkte für Ausflüge rund um
Pomurje und Österreich*



In der Broschüre stellen wir vier touristische Pakete vor, die im Rahmen der gemeinsamen Operation *Živa dediščina / Lebendiges Erbe* veröffentlicht wurden. Wir laden sie ein, Museen zu besuchen, die weniger bekannt und abseits der traditionellen Touristenpfade sind, aber zweifellos eine Sehenswürdigkeit darstellen. Wir stellen innovative touristische Pakete vor, die ihnen an jedem Punkt ihrer Haltestelle ein authentisches Erlebnis bieten.

Durch das Radfahren entlang der Ebene von Pomurje können wir das kulturelle Erbe der Landschaft auf nachhaltige Weise kennenlernen, da der grüne Fahrrad-Tourismus eine der zentralen Formen des nachhaltigen Tourismus darstellt.

Neben der Beschreibung von Routen stellen wir ihnen auch Hinweise für Familien mit kleinen Kindern vor, Hinweise, wo sie ein Fahrrad mieten können, was Interessantes sie in der unmittelbaren Umgebung besichtigen können, wo sie etwas Lokales und Leckeres essen können und wo sie in der unmittelbaren Umgebung übernachten können.



MIT DEM FAHRRAD DURCH DIE EBENE VON PREKMURJE

Beschreibung der Radroute

Der Ausgangspunkt der Radroute ist in Murska Sobota, wo sich inmitten der Stadtpark-Idylle, im Renaissance-Schloss, das **Pomurje Museum Murska Sobota** befindet. Im Pomurje Museum können wir eine Dauerausstellung über das Leben der Menschen entlang der Mur von der Besiedlung bis zur Gegenwart, verschiedene gelegentliche Ausstellungen und eine Auswahl aus den Museumssammlungen betrachten. Nach der Besichtigung können wir im Park spazieren gehen und am Teich anhalten, der sich in der Nähe des Schlosses befindet. Weiter geht es auf dem Radweg nach Rakičan, wo wir den Blick auf die Pyramidenpappel-Allee genießen können. Wir setzen den Weg durch den Park fort, wo wir das ländliche **Schloss Rakičan** erblicken. Das touristische Angebot des Schlosses umfasst verschiedene Säle für private und geschäftliche Veranstaltungen, Unterkunftsmöglichkeiten, eine Galerie, ein Reitzentrum, ein Kutschenmuseum und einen malerischen Schlosspark.



Im Schatten der Bäume können wir einen Kaffee und den Blick auf die Schlosspferde in der Manege genießen. Reiten wird auch für Kinder organisiert. Weiter geht es auf dem Radweg an Lipovci vorbei, bis ins Herz von Beltinci, wo sich im Park das **Schloss von Beltinci** befindet. Im Schloss befinden sich die Dauerausstellung "Geschichte des Gesundheitswesens in Pomurje", die Ausstellungssammlung der "Adelsfamilie des Schlosses von Beltinci" mit dem Salon der Gräfin, Ausstellungs- und Hochzeitsräume, die Öffentliche Institution für Tourismus, Kultur und Sport Beltinci mit dem Touristeninformationsbüro und das Restaurant. Im Park vor dem Schloss ist eine Ausstellung alter Fahrräder, die die Geschichte der Fahrrad-Entwicklung erzählt. Nach der Besichtigung setzen wir den Weg zum Dorf Lipa fort, wo wir am **Holzlehmhaus von Pomurje** anhalten, das die Volksarchitektur von Prekmurje und das ehemalige Dorfleben darstellt. Das Angebot stellt ein Haus von Pannonien, aus Holz und Lehm gebaut, mit Stroh bedeckt, einen bäuerlichen Außenhof mit einem wirtschaftlichen Gebäude (Scheune), eine Ausstellung von landwirtschaftlichen Werkzeugen und Geräten (Schlüsselbrunnen, Maislager, ...) dar. Wir setzen den Weg durch das Dorf Gomilica fort, vorbei an endlosen Feldern bis nach Mala Polana, wo sich das **Gehöft von Pomelaj** (in der lokalen Sprache: das Gehöft von Sabol) befindet, das eine Besonderheit des Gebiets ist, und zusammen mit den Vögeln des Europäischen Storchendorfs neue und alte Zeiten, neue und alte Möglichkeiten verbindet und gleichzeitig die Seele der Schriften von Miško Kranjec und den Respekt vor alten Handfertigkeiten und Fähigkeiten am Leben erhält.



In ihrem Laden können wir verschiedene Produkte aus Maisstroh und Weidenruten kaufen. Es gibt auch verschiedene salzige und süße Snacks, die auf unserer Radroute genossen werden können. Weiter geht es durch das Dorf Brezovica nach Nedelica, wo wir am **Gehöft Kovač** anhalten. Das Gehöft Kovač öffnet seine Türen für Besichtigungen und gelegentliche Treffen anlässlich ethnografischer Veranstaltungen (Hirtenabende bei einem Feuer, Maisschälen, Auftritte von folkloristischen Gesangs- und Musikgruppen, Vorführungen traditioneller Handwerke). Wir radeln weiter an der **Pfarrkirche von Mariäs Himmelfahrt** in Turnišče vorbei zum **Schustermuseum**, wo wir die Sammlung besichtigen können. Die Route führt weiter zum „**Haus von Grof**“ / dem „**Haus des Schichtkuchens**“ von Prekmurje. Das renovierte „Haus von Grof“ hat heute einen anderen Zweck. Während das Äußere des Hauses wesentliche Elemente seiner ursprünglichen Form beibehält und damit ein Denkmal der traditionellen lokalen Bauweise bleibt, wurde das Innere in einen modernen Multifunktionsraum umgewandelt. Hier finden sie eine Ausstellung über die Bauentwicklung des pannonischen Landhauses und eine Darstellung über das Alltagsleben der Landbevölkerung in der Vergangenheit. Derzeit befindet sich im Gebäude auch das „Schichtkuchenhaus“, wo sie ein kulinarisches Erlebnis genießen können. Es werden der „Schichtkuchen von Prekmurje“ sowie der „Schichtkuchen von Prekija“ gebacken und zubereitet. Das kulinarische Erlebnis wird auch durch eine audiovisuelle Präsentation unterstützt. Sie können auch in die entgegengesetzte Richtung der Radrundroute fahren.



Der Radroute ist 49 km lang und ist für alle Fahrradtypen geeignet. Die Oberfläche des Radwegs besteht hauptsächlich aus Asphalt. Die idealsten Jahreszeiten zum Radfahren sind Frühling und Herbst, wenn es nicht zu heiß ist.

HINWEISE ZUR RADROUTE ENTLANG DER EBENE VON PREKMURJE:

HINWEIS FÜR FAMILIEN MIT KLEINEN KINDERN:

Um das Radfahren auf der Ebene von Prekmurje für Ihre Kleinkinder interessant und unterhaltsam zu gestalten, können sie eine kürzere Route wählen und einige Punkte auslassen. Wir haben einen Vorschlag für eine kürzere Radroute vorbereitet, die im **Schloss Rakičan** beginnt, wo die Kinder zuerst auf dem Spielplatz im Park spielen oder Pferde reiten können und die Eltern in Ruhe auf der Café-Terrasse einen Kaffee trinken können. Sie können dann auf dem Radweg zum **Schloss Beltinci** weiterfahren, das sich im Park befindet. Im Schloss befinden sich die Dauerausstellung "Geschichte des Gesundheitswesens in Pomurje", die Ausstellungssammlung der "Adelsfamilie des Schlosses von Beltinci" mit dem Salon der Gräfin, Ausstellungs- und Hochzeitsräume, die Öffentliche Institution für Tourismus, Kultur und Sport Beltinci mit dem Touristeninformationsbüro und das Restaurant.



Im Park vor dem Schloss ist eine Ausstellung alter Fahrräder, die die Geschichte der Fahrrad-Entwicklung erzählt. Nach der Besichtigung setzen wir den Weg zum Dorf Lipa fort, wo wir am **Holzlehmhaus von Pomurje** anhalten, das die Volksarchitektur von Prekmurje und das ehemalige Dorfleben darstellt. Das Angebot stellt ein Haus von Pannonien, aus Holz und Lehm gebaut, mit Stroh bedeckt, einen bäuerlichen Außenhof mit einem wirtschaftlichen Gebäude (Scheune), eine Ausstellung von landwirtschaftlichen Werkzeugen und Geräten (Schlüsselbrunnen, Maislager, ...) dar. Danach folgen sie dem Radweg durch endlose Felder vorbei an Beltinci zurück zum Ausgangspunkt ihrer Radtour im Schloss Rakičan. Die Radtour ist knapp 20 km lang und daher für ältere Kinder geeignet.

WO WIR EIN FAHRRAD ODER EIN E-BIKE MIETEN KÖNNEN:



- TIC im Zentrum von Murska Sobota
- "Soboški biciklin" (Liste der Haltestellen unter folgender Adresse:
<https://www.soboskibiciklin.si/sl/postajalisca>)



HINWEISE ZUR RADROUTE ENTLANG DER EBENE VON PREKMURJE:

WAS WIR INTERRESANTES NOCH IN DER UNMITTELBAREN
UMGEBUNG BESICHTIGEN KÖNNEN:

-Galerie Murska Sobota

(Adresse: Kocljeva Str. 7, 9000 Murska Sobota, T: +386 2 522 38 34)

-Expano Pavillon

(Adresse: Bakovska Str. 41, 9000 Murska Sobota, T: +386 598 08586)

-Insel der Liebe in Ižakovci

(Adresse: Ižakovci 99, 9231 Beltinci, T: +386 2 541 35 80)

-Gehöft „Luštna domačija“

(Adresse: Renkovci 57c, 9224 Turnišče, T: +386 2 57 22 259)

-Pfarrkirche von Mariäs Himmelfahrt in Turnišče

(Adresse: Straße Štefana Kovača 14, 9224 Turnišče, T: +386 2 573 51
23)

-Mühle von Babič an der Mur in Veržej

(Naslov: Prvomajska ulica 24, 9241 Veržej, T: +386 41 694 087)



HINWEISE ZUR RADROUTE ENTLANG DER EBENE VON PREKMURJE:

WO WIR ETWAS LOKALES UND LECKERES ESSEN KÖNNEN:

-Expano Food&Drink

(Adresse: Bakovska Str. 41, 9000 Murska Sobota, T: +386 598 08586)

-Zvezda Beltinci

(Adresse: Panonska Str. 1, 9231 Beltinci, T: +386 2 542 14 75)

-Schichtkuchenhaus

(Adresse: Renkovci 8, 9224 Turnišče, T: +386 4 866 430)

-Gehöft "Luštna domačija"

(Adresse: Renkovci 57c, 9224 Turnišče, T: +386 2 57 22 259)

-Flughafenspension

(Adresse: Muzge 2, 9000 Murska Sobota, T: +386 2 536 1006)

-Gasthaus Rajh

(Adresse: Soboška Str. 32, Bakovci, 9000 Murska Sobota, T: +386 2 543
90 98)

-Unorajh

(Adresse: Cvetkova Str. 21, 9000 Murska Sobota, T: +386 2 523 1238)

-Schinkenhaus & Restaurant Kodila

(Adresse: Markišavci 44, 9000 Murska Sobota, T: +386 2 522 36)

-Hof Lovenjak

(Adresse: Polana 40, 9000 Murska Sobota, T: +386 51 341 500)

-Bunker postapocalyptic steampunk bar

(Adresse: Slovenska Str. 47, 9000 Murska Sobota, T: +386 31 670 444)

HINWEISE ZUR RADROUTE ENTLANG DER EBENE VON PREKMURJE:

WO WIR IN UNMITTELBARER UMGEBUNG ÜBERNACHTEN
KÖNNEN:

-Zvezda Beltinci

(Adresse: Panonska Str. 1, 9231 Beltinci, T: +386 2 542 14 75)

-Schloss Rakičan

(Adresse: Rakičan, Lendavska Str. 28, 9000 Murska Sobota, T: +386 2
535 18 96)

-Flughafenspension

(Adresse: Muzge 2, 9000 Murska Sobota, T: +386 2 536 1006)

-Hotel Belmur

(Adresse: Slovenska Str. 43, 9000 Murska Sobota, T: +386 2 521 42 00)

-Hotel Štrk

(Adresse: Polana 40, 9000 Murska Sobota, T: +386 2 52 52 158)

-Hotel Zvezda

(Adresse: Trg Zmage 8, 9000 Murska Sobota, T: +386 2 539 15 73)

-Youth Hostel Murska Sobota

(Adresse: Tomšičeva Str. 15, 9000 Murska Sobota, T: +386 2 530 03 10)

-Therme Vivat

(Adresse: Straße ob igrišču 3, 9226 Moravske Toplice, T: +386 2 538 21
00)



HINWEISE ZUR RADROUTE ENTLANG DER EBENE VON PREKMURJE:

WO WIR IN UNMITTELBARER UMGEBUNG ÜBERNACHTEN
KÖNNEN:

-Gutshof Passero

(Adresse: Tešanovci 24, 9226 Moravske Toplice, T: +386 51 357 170)

-Touristischer Bauernhof Lourenčec

(Adresse: Tešanovci 140, 9226 Moravske Toplice, T: +386 41 648 425)

-Pannonisches Dorf

(Adresse: Tešanovci 11P, 9226 Moravske Toplice, T: +386 31 758 000)

-Sweet Stay

(Adresse: Kranjčeva Str. 6a, 9226 Moravske Toplice, T: +386 31 378
515)

-Haus Tara, Zimmer und Studio der Gesundheit und Schönheit

(Adresse: Straße ob igrišču 10, 9226 Moravske Toplice, T: +386 2 548 17
8)

-Restaurant und Unterkunft Čarda

(Adresse: Nemčavci 39c, 9221 Martjanci, T: +386 2 548 11 18)

-Therme 3000 Moravske Toplice

(Adresse: Kranjčeva Str. 12, 9226 Moravske Toplice, T: +386 2 512 22
00)

-Touristischer Bauernhof Flisar

(Adresse: Dolga Str. 216, 9226 Moravske Toplice, T: +386 2 538 13 20)

-Ferienhäuser Čarna

(Adresse: Vaneča 68a, 9206 Puconci, T: +386 41 788 060)

RADTOUR AN DER MUR

Beschreibung der Radroute

Der Ausgangspunkt der Radroute befindet sich im Herzen von Prlekija, in Verzej. Der Ort ist durch das **Institut Marianum Verzej** geprägt, ein kulturelles, spirituelles und handwerkliches Zentrum mit einem besonderen touristischen Angebot. Im Rahmen des Zentrums von lokalem und künstlerischem Handwerk – DUO, können sie auch ein Ökomuseum mit einer Sammlung aus verschiedenen Handwerksgewerben betrachten. Weiter geht es an Therme Banovci vorbei, wo wir uns an heißen Tagen auch in den Schwimmbädern abkühlen können, bis zum **Imkereimuseum Tigeli**, wo Honigtöpfe, handbetriebene Rauchgefäße, Wachspressen, Bienenstöcke aus verschiedenen Epochen, ein Modell zur Herstellung von Mittelwänden, Körbe, verschiedene Literatur über die Imkerei und viele ähnliche interessante Imkereigeräte ausgestellt sind. Es ist auch möglich, verschiedene Arten von Honig, Honiglikör, Propolis und Kerzen sowie Produkte aus Wachs zu kaufen. Die Route führt uns weiter nach Ljutomer, wo sich neben der Pferderennbahn ein wunderschön dekoriertes, dem **Ljutomer-Traber** gewidmetes, **Museum** befindet. Der Ljutomer-Traber ist eine einheimische slowenische Pferderasse.



Das Museum zeigt und bezeugt die reiche Geschichte der Traber-Pferdezucht und der Trabrennen in Prlekija. Mit dem Fahrrad setzen wir unsere Reise in Richtung Razkrižje zu **Ivan Trinkwasserquelle** fort, wo wir eine kleine Pause im Schatten machen oder eine kürzere Passage entlang von 22 Energiepunkten unternehmen können. Der Weg führt uns dann über die Mur, vorbei an Srednja und Gornja Bistrica, zum Dorf Melinci, wo sich entlang der Mur eine **Ziegel-Ortschaft** befindet, in welcher der interessante und fast vergessene Prozess der handgefertigten Ziegel-Herstellung dargestellt wird, und eine der vier Fährten, die noch auf dem Mur-Fluss fahren. Im Sommer ist auch eine Blockhütte mit lokalen Gerichten geöffnet. Wir setzen unsere Route zwischen den endlosen Feldern der Ebene von Prekmurje fort, vorbei am Dorf Ižakovci, wo wir zur **Insel der Liebe** weiterfahren oder unseren Radrundausflug in Veržej beenden können. Sie können auch in die entgegengesetzte Richtung der Radrundroute fahren.

Die Radroute ist knapp mehr als 40 km lang und ist für alle Fahrradtypen geeignet. Die Oberfläche des Radwegs besteht hauptsächlich aus Asphalt. Die idealsten Jahreszeiten zum Radfahren sind Frühling und Herbst, wenn es nicht zu heiß ist.



HINWEISE FÜR EINE RADTOUR ENTLANG DER MUR:

WO WIR EIN FAHRRAD ODER EIN E-BIKE MIETEN KÖNNEN:

- "Soboški biciklin" (Liste der Haltestellen unter folgender Adresse:

<https://www.soboskibiciklin.si/sl/postajalisca>)



- "Prleški bicikl" (Liste der Haltestellen unter folgender Adresse:

<https://www.prleski-bicikl.si/Postajali%C5%A1%C4%8Da.html>)

WAS WIR INTERRESANTES NOCH IN DER UNMITTELBAREN UMGEBUNG BESICHTIGEN KÖNNEN:

- *Abenteurpark Križevci bei Ljutomer*

(Adresse: Boreci 5h, Križevci bei Ljutomeru, T: +386 41 328 377)

- *Mühle von Babič an der Mur in Veržej*

(Naslov: Prvomajska ulica 24, 9241 Veržej, T: +386 41 694 087)

- *Puch Museum in Ljutomer*

(Adresse: Prešernova Str. 25, 9240 Ljutomer, T: +386 2 584 82 06)

- *Töpferhandwerk Žuman*

(Adresse: Janka Ribiča 6, 9240 Ljutomer, T: +386 41 515 979)

- *Prähistorische Besiedlung Razkrižje*

(Kontakt Gemeinde Razkrižje, Šafarsko 42, 9246 Razkrižje, T: +386 2 584 99 00)

- *Schloss Beltinci*

(Adresse: Mladinska Str. 2, 9231 Beltinci, T: +386 2 541 3580)

- *Schloss Rakičan*

(Adresse: Rakičan, Lendavska Str. 28, 9000 Murska Sobota, T: +386 2 535 18 96)

HINWEISE FÜR EINE RADTOUR ENTLANG DER MUR:

HINWEISE FÜR FAMILIEN MIT KLEINEN KINDERN:

Um das Radfahren auf der Ebene von Prekmurje für ihre Kleinkinder interessant und unterhaltsam zu gestalten, können sie eine kürzere Route wählen und einige Punkte auslassen. Wir haben einen Vorschlag für eine kürzere Radroute vorbereitet, die im **Abenteurpark in Križevci bei Ljutomer** beginnt, wo sich ein Wanderrundweg befindet, der für alle Familienmitglieder geeignet ist. In den Sommermonaten lädt auch eine Imbissstube ein. Die Radroute wird dann in Richtung Veržej fortgesetzt, wo sie im **Marianum Veržej** anhalten, einem kulturellen, spirituellen und handwerklichen Zentrum mit einem speziellen touristischen Angebot. Im Rahmen des Zentrums von lokalem und künstlerischem Handwerk – DUO, können sie auch ein Ökomuseum mit einer Sammlung aus verschiedenen Handwerksgewerben betrachten. Der Weg führt sie weiter zum **Imkereimuseum Tigeli**, wo Honigtöpfe, handbetriebene Rauchgefäße, Wachspressen, Bienenstöcke aus verschiedenen Epochen, ein Modell zur Herstellung von Mittelwänden, Körbe, verschiedene Literatur über die Imkerei und viele ähnliche interessante Imkereigeräte ausgestellt sind. Es ist auch möglich, verschiedene Arten von Honig, Honiglikör, Propolis und Kerzen sowie Produkte aus Wachs zu kaufen. Auf dem Rückweg zu unserer Ausgangsrouten fahren sie an **Therme Banovci** vorbei, wo sie sich an heißen Tagen in den Schwimmbädern abkühlen können, oder sie beenden ihre Radtour im **Abenteurpark in Križevci bei Ljutomer**.

HINWEISE FÜR EINE RADTOUR ENTLANG DER MUR:

Die Radtour ist knapp mehr als 12 km lang und verläuft auf flacher Ebene, so dass sie auch für die Jüngsten leicht zu bewältigen ist.

WO WIR ETWAS LOKALES UND LECKERES ESSEN KÖNNEN:

-Gosthaus Zorko

(Adresse: Boreci 5h, Križevci bei Ljutomeru, T: +386 41 328 377)

-Ausflugsbauernhof Na koncu vasi

(Adresse: Cven 48h, 9240 Ljutomer, T: +386 41 340 589)

-Enoteka Ljutomer

(Adresse: Prešernova Str. 1, 9240 Ljutomer, T: +386 31 229 778)

-Zvezda Beltinci

(Adresse: Panonska Str. 1, 9231 Beltinci, T: +386 2 542 14 75)

-Gasthaus Trnek

(Adresse: Mota 76, 9240 Ljutomer, T: +386 2 584 86 50)

-Gasthaus Na Gmajni"

(Adresse: Razkrižje 21/b, 9246 Razkrižje, T: +386 2 589 11 12)

-Bio-Bauernhof Trstenjak

(Adresse: Stročja vas 46, 9240 Ljutomer, T: +386 2 584 84 45)

-Touristischer Bauernhof Tompa

(Adresse: Stara cesta 12 F, 9240 Ljutomer, T: +386 2 580 90 57)



HINWEISE FÜR EINE RADTOUR ENTLANG DER MUR:

WO WIR ETWAS LOKALES UND LECKERES ESSEN KÖNNEN:

-Touristischer Bauernhof Stari Hrast

(Adresse: Radomerje 3, 9240 Ljutomer, T: +386 2 584 89 80)

-Bio-Bauernhof Topolovec

(Adresse: Narcisna Str. 1, 9241 Veržej, T: +386 2 588 13 77)

-Imkerei und touristischer Bauernhof Šalamun Jožef

(Adresse: Banovci 5a, 9241 Veržej, T: +386 2 588 13 13)

WO WIR IN UNMITTELBARER UMGEBUNG ÜBERNACHTEN
KÖNNEN:

-Therme Banovci

(Adresse: Banovci 1a, 9241 Veržej, T: +386 2 513 14 40)

-Biotherme Mala Nedelja

(Adresse: Moravci in Slovenske gorice 34/b, 9243 Mala Nedelja, T: +386
2 565 20 01)

-Touristischer Bauernhof Urbnjak

(Adresse: Kuršinci 19, 9243 Mala Nedelja, T: +386 31 705 646)

-Zimmer Kreft

(Adresse: Stročja vas 42, 9240 Ljutomer, T: +386 41 630 543)

-Apartements und Zeltplatz Silva

(Adresse: Cezanjevci 8, 9240 Ljutomer, T: +386 41 423 320)



HINWEISE FÜR EINE RADTOUR ENTLANG DER MUR:

WO WIR IN UNMITTELBARER UMGEBUNG ÜBERNACHTEN
KÖNNEN:

-Ausflugsbauernhof Pivičan Kosi

(Adresse: Drakovci 107, 9243 Mala Nedelja, T: +386 41 684 869)

-Touristischer Bauernhof Frank- Ozmec

(Adresse: Slamnjak 33, 9240 Ljutomer, T: +386 41 833 877)

-Apartments Sunrise Banovci

(Adresse: Banovci 24c, 9241 Veržej, T: +386 70 676 994)

-Öko-Hostel & Apartments

(Adresse: Križevci 3, 9242 Križevci bei Ljutomeru, T: +386 40 477 357)

-Apartements Banonia

(Adresse: Banovci 27e, 9241 Veržej, T: +386 31 202 888)

-Ferienhaus Podhamer

(Adresse: Nunska graba 5a, Ljutomer, 9240, T: +386 41 343 656)

Impressionen der Reise:



DURCH GORIČKO

Wegbeschreibung

Wir stellen Ihnen eine Idee für einen Tagesausflug mit einem Wagen durch "Goričko" vor, das knapp mehr als 60 km lang ist. Der Ausgangspunkt unserer Route ist das **Schloss Grad in Goričko**, wo wir Unterkünfte in den Schlosszimmern, einen Schlosskeller, Räume für verschiedene Anlässe (standesamtliche Trauungen, Seminare, Konferenzen, Konzerte), Quellen wohltuender Erdenergie, einen Schlossladen mit Handwerk- und Lokalprodukten sowie eine Vorstellung verschiedener lokaler Handwerke und den Landschaftspark Goričko selbst finden. Die Route führt uns dann durch die malerische Landschaft von Goričko, vorbei am Dorf Stanjeveci, wo wir auf dem Landgut Mala Rosa anhalten und uns erfrischen können. Auf ihrem Heuboden erwartet uns bei schönem Wetter der Duft von Kaffee und frisch gebackenen Obst- und Gemüsekuchen. In dem kleinen Boutique-Laden können wir Ökoprodukte aus Kräutern, Aronia, essbaren Rosen und Lavendel kaufen, wie z. B. Tees, Säfte, Sirups oder Marmeladen. Die **Museumssammlung der "Grenzwächter"** ist in einem renovierten Wachposten untergebracht und enthält viele Fotos, Dokumente und andere Gegenstände aus der Zeit von 1918 bis 1991, von denen einige aus der Zeit stammen, als Slowenien der Europäischen Union beitrug. Bilder- und Textmaterialien über das Leben der "Grenzwächter" und authentische Gegenstände versetzen den Besucher in die Zeit des strengen Staatsgrenzschutzes zurück.



Die Sammlung erzählt vom Leben der "Grenzwächter", Polizeibeamten und Einheimischen, die unter ständiger Überwachung standen.

Wir setzen unseren Ausflug in das zweisprachige Gebiet zum **Ethnografischen Haus in Krplivnik** fort, wo sich das erste ethnografische Haus in Prekmurje befindet. Im Gehöft aus dem 20. Jahrhundert, das einst eine der größten Schnapsbrennereien der Region darstellte, können wir eine reiche lokale ethnografische Sammlung besichtigen. Zu den interessantesten Gegenständen gehören ein Gefäß zum Schnapsbrennen, eine Sammlung verschiedener landwirtschaftlicher Geräte, eine Brauttruhe, ein Mörser und Körbe aus Weidengeflecht und Bast. Im Innenhof befindet sich auch der Feengarten, der zur Erhaltung einheimischer Obstbaumsorten angelegt wurde. Danach geht es weiter nach Berkovci, wo sich die **Mühle Časar** befindet, das ein geschütztes kulturelles und technisches Denkmal der Republik Slowenien ist. Im Museum finden wir eine ethnologische Sammlung von Werkzeugen, die bei der Arbeit in den Mühlen und Ölmühlen verwendet wurden. Eine schriftliche Dokumentation über die Mühle ist auch erhalten. Die Route führt uns dann weiter entlang der slowenisch-ungarischen Grenze zu unserer letzten Haltstelle in Dobrovnik. Im **Haus von György Dobronoki** befindet sich eine reiche Sammlung von Gegenständen aus allen Lebensbereichen der Menschen sowie zahlreiche Dokumente und Archivfotos. Im Rahmen des wirtschaftlichen Gebäudes im Innenhof sind größere landwirtschaftliche Geräte ausgestellt.



Bei dem Haus von György Dobronoki befindet sich auch das **Haus des Handwerks**, eine Kultur- und Bildungseinrichtung, die Möglichkeiten für handwerkliche Workshops und Camps für Erwachsene und Kinder anbietet.

Wir können unseren Ausflug mit einem guten Mittagessen im nahegelegenen Gasthaus „Pri Lujzi“ abschließen, das hausgemachte Speisen und lokale Weine aus eigener Produktion anbietet, und eine Tradition seit 1966 hat. Ab 2020 wird auch eine Weinverkostung aus dem Weinbrunnen angeboten, bei der wir 6 verschiedene Weinsorten probieren können. Wir können aber auch unseren Ausflug durch den Besuch anderer touristischer Attraktionen in der Umgebung verlängern, z. B. des **Tropischen Gartens Ocean Orchids**, des **Töpferdorfs Filovci** oder des **Bukovnica Sees**.

HINWEISE, UM DEN AUSFLUG NOCH INTERESSANTER ZU GESTALTEN:

WAS WIR INTERRESANTES NOCH IN DER UNMITTELBAREN UMGEBUNG BESICHTIGEN KÖNNEN:

- **Tropischer Garten Ocean Orchids**

(Adresse: Dobrovnik 115 E, 9223 Dobrovnik, T: +386 2 573 73 05)

- **Töpferdorf Filovci**

(Adresse: Filovci 20, 9222 Bogojina, T: +386 70 176 999)



HINWEISE, UM DEN AUSFLUG NOCH INTERESSANTER ZU GESTALTEN:

WAS WIR INTERRESANTES NOCH IN DER UNMITTELBAREN UMGEBUNG BESICHTIGEN KÖNNEN:

-Bukovnica See und der Abenteuerpark von Bukovnica See

(Adresse: Dobrovnik 299, 9223 Dobrovnik, T: +386 41 788 631)

-Galerie-Museum Lendava

(Adresse: Banffyjev trg 1, 9220 Lendava, T: +386 2 578 92 60)

-Aussichtsturm Vinarium

(Adresse: Dolgovaške gorice 229, 9220 Lendava, T: +386 1 200 98 83)

-Kapelle der Heiligen Dreifaltigkeit mit der Mumie von Mihael Hadik

(Kontakt: Pfarre Lendava, Cerkveni trg 2, 9220 Lendava, T: +386 2 578 83 30)

-Synagoge und jüdischer Friedhof

(Kontakt: Galerija-Muzej Lendava, Banffyjev trg 1, 9220 Lendava, T: +386 2 578 92 60)

-Rotunde Selo

(Adresse: Selo, 9207 Prosenjakovci, T: +386 2 538 15 20)

-Lebkuchen – Hausgewerbe Jožica Celec

(Adresse: Ratkovci 8, 9207 Prosenjakovci, T: +386 2 544 12 39)

-AQUALUTRA, Otterzentrum

(Adresse: Križevci na Goričkem, 9203 Križevci, T: +386 0820 05 356)

-Erlebnispark Vulkanija

(Adresse: Grad 174, 9264 Grad, T: +386 2 553 10 00)

HINWEISE, UM DEN AUSFLUG NOCH INTERESSANTER ZU GESTALTEN:

WO WIR ETWAS LOKALES UND LECKERES ESSEN KÖNNEN:

-Restaurant und Unterkunft Čarda

(Adresse: Nemčavci 39c, 9221 Martjanci, T: +386 2 548 11 18)

-Gutshof Passero

(Adresse: Tešanovci 24, 9226 Moravske Toplice, T: +386 51 357 170)

-Touristischer Bauernhof – Weingut Urisk

(Adresse: Strehovske gorice 110, 9223 Dobrovnik, T: +386 2 579 90 26)

-Gasthaus und Unterkunft Puhan

(Adresse: Motvarjevci 36, 9207 Prosenjakovci, T: +386 2 544 92 80)

-Touristischer Bauernhof und Weingut Huzimec

(Adresse: Dolgovaške gorice 32b, 9220 Lendava, T: +386 70 297 994)

-Touristischer Bauernhof Flisar

(Adresse: Dolga Str. 216, 9226 Moravske Toplice, T: +386 2 538 13 20)

-Gasthaus Pri Rudiju

(Adresse: Šalovci 168a, 9204 Šalovci, T: +386 2 559 10 09)

-Gasthaus Cipot

(Adresse: Tešanovci 15b, 9226 Moravske Toplice, T: +386 2 548 1327)

-Gasthof Mala Rosa

(Adresse: Stanjevci 6, 9203 Petrovci, T: +386 41 653 617)

-Weinkeller und Gasthof Marof

(Adresse: Mačkovci 35, 9202 Mačkovci, T: +386 2 556 18 10)



HINWEISE, UM DEN AUSFLUG NOCH INTERESSANTER ZU GESTALTEN:

WO WIR ETWAS LOKALES UND LECKERES ESSEN KÖNNEN:

-Weinkeller Kelenc

(Adresse: Lendavske gorice 29b, 9220 Lendava, T: +386 31 564 022)

-Haus des Weins Cuk

(Adresse: Lendavske gorice 217, 9220 Lendava, T: +386 31 467 990)

-Pizzeria Perunika

(Adresse: Kranjčeva Str. 14, 9226 Moravske Toplice, T: +386 2 528 16 30)

-Torterač

(Adresse: Glavna Str. 37, 9220 Lendava, T: +386 40 775 814)

-Öko-Bauernhof Radikon

(Adresse: Glavna Str.. 186a, Dolga vas, 9220 Lendava, T: +386 40 627 303)

-Gasthaus Zeleni gaj

(Adresse: Fokovci 88, 9208 Fokovci, T: +386 599 40544)

-Panon Weingalerie

(Adresse: Filovci 430, 9222 Bogojina, T: +386 40 743 954)

-Blockhütte der Delikatessen von Prekmurje

Adresse: Dobrovnik 299e, 9223 Dobrovnik, T: +386 41 528 260)

-Gasthaus Pri Lujzi

(Adresse: Dobrovnik 273a, 9223 Dobrovnik, T: +386 2 579 90 06)

-Touristischer Bauernhof Puhan

(Adresse: Bogojina 311, 9222 Bogojina, T: +386 41 637 242)



HINWEISE, UM DEN AUSFLUG NOCH INTERESSANTER ZU GESTALTEN:

WO WIR ETWAS LOKALES UND LECKERES ESSEN KÖNNEN:

-*Gasthaus Lovski dom*

(Adresse: Lendavske gorice 238a, 9220 Lendava, T: +386 2 575 14 50)

-*Ölmühle Dajč Produkt*

(Adresse: Sotina 16 B, 9262 Rogašovci, T: +386 2 557 16 00)

-*Urlaubsbauernhof Čebelji gradič*

(Adresse: Serdica 116, 9262 Rogašovci, T: +386 2 558 88 89)

-*Weine Gjerkeš*

(Adresse: Fikšinci 49, 9262 Rogašovci, T: +386 2 558 86 20)

-*Bauernhof Vljaj*

(Adresse: Bodonci 102, 9265 Bodonci, T: +386 31 317 953)

-*Café Art*

(Adresse: Trg Györgya Zala 1, 9220 Lendava, T: +386 2 577 60 28)

-*Gutshof Passero*

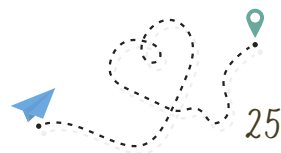
(Adresse: Tešanovci 24, 9226 Moravske Toplice, T: +386 51 357 170)

-*Urlaubsbauernhof Lovrenčec*

(Adresse: Tešanovci 140, 9226 Moravske Toplice, T: +386 41 648 425)

-*Pannonisches Dorf*

(Adresse: Tešanovci 11P, 9226 Moravske Toplice, T: +386 31 758 000)



HINWEISE, UM DEN AUSFLUG NOCH INTERESSANTER ZU GESTALTEN:

WO WIR IN UNMITTELBARER UMGEBUNG ÜBERNACHTEN KÖNNEN:

-Eco- house Gorička Lepotička

(Adresse: Šulinci 87, 9203 Petrovci, T: +386 31 604 340)

-Therme Vivat

(Adresse: Str. ob igrišču 3, 9226 Moravske Toplice, T: +386 2 538 21 00)

-Thermal Resort Lendava

(Adresse: Tomšičeva 2a, 9220 Lendava, T: +386 2 512 22 00)

-Sweet Stay

(Adresse: Kranjčeva ulica 6a, 9226 Moravske Toplice, T: +386 31 378 515)

-Urlaubsbauernhof – Weingut Urisk

(Adresse: Strehovske gorice 110, 9223 Dobrovnik, T: +386 2 579 90 26)

-Villa Šmarnica

(Adresse: Prosečka vas 56, 9202 Mačkovec, T: +386 70 610 281)

-Haus Tara, Zimmer und Studio der Gesundheit und Schönheit

(Adresse: Str. ob igrišču 10, 9226 Moravske Toplice, T: +386 2 548 17 8)

-Restaurant und Unterkunft Čarda

(Adresse: Nemčavci 39c, 9221 Martjanci, T: +386 2 548 11 18)

-Gasthaus und Unterkunft Puhar

(Adresse: Motvarjevci 36, 9207 Prosenjakovci, T: +386 2 544 92 80)



HINWEISE, UM DEN AUSFLUG NOCH INTERESSANTER ZU GESTALTEN:

WO WIR IN UNMITTELBARER UMGEBUNG ÜBERNACHTEN KÖNNEN:

-*Zimmer Doris*

(Adresse: Lendavske gorice 203, 9220 Lendava, T: +386 2 578 97 13)

-*Villa Vilma*

(Adresse: Lendavske Gorice 631, 9220 Lendava, T: +386 31 867 987)

-*Goričke iže*

(Adresse: Križevci 216, 9206 Križevci, T: +386 31 784 555)

-*Therme 3000 Moravske Toplice*

(Adresse: Kranjčeva Str. 12, 9226 Moravske Toplice, T: +386 2 512 22 00)

-*Touristischer Bauernhof und Weingut Huzimec*

(Adresse: Dolgovaške gorice 32b, 9220 Lendava, T: +386 70 297 994)

-*Touristischer Bauernhof Flisar*

(Adresse: Dolga Str. 216, 9226 Moravske Toplice, T: +386 2 538 13 20)

-*Haus am See*

(Adresse: Dobrovnik 300a, 9223 Dobrovnik, T: +386 31 610 721)

-*Apartments Kokoro*

(Adresse: Bogojina 91, 9222 Bogojina, T: +386 41 282 230)



HINWEISE, UM DEN AUSFLUG NOCH INTERESSANTER ZU GESTALTEN:

WO WIR IN UNMITTELBARER UMGEBUNG ÜBERNACHTEN KÖNNEN:

-Honey Apartment

(Adresse: Delavska Str. 30, 9226 Moravske Toplice, T: +386 41 312 109)
und Honey Apartment Dolnji Lakoš (Adresse: Dolnji Lakoš, Glavna Str. 42, 9220 Lendava- Lendva, T: +386 41 312 109)

-Gehöft Pri Momi

(Adresse: Kančevci 40, 9206 Križevci, T: +386 41 204 300)

-Apartments Džaboka & Gruška

(Adresse: Kruplivnik 86a, 9264 Grad, T: +386 41 790 717)

-Tourismus auf dem Bauernhof Sončni gaj

(Adresse: Otovci 58a, 9202 Mačkovci, T: +386 2 551 60 50)

-Gehöft Hrvat

(Adresse: Rogašovci 64, 9262 Rogašovci, T: +386 2 557 18 16)



Impressionen der Reise:



DURCH SCHLÖSSER

Wegbeschreibung

Wir stellen ihnen einen Hinweis für einen Tagesausflug mit dem Wagen durch Schlösser in Österreich und Slowenien vor. Es handelt sich dabei um eine Route von knapp 100 km. Der Ausgangspunkt unserer Route ist die **Burg Deutschlandsberg mit dem Burgmuseum Archeo Norico**. Das Burgmuseum Archeo Norico, das sich in der Burg befindet, ist ein echter Höhepunkt der steirischen Museumslandschaft. Erleben sie lebende Geschichte vom Feinsten in acht Dauerausstellungen mit mehr als 5.000 Exponaten, wandern sie auf dem neu errichteten Rundweg durch die alte Burg direkt auf den Spuren der ehemaligen Burgherren und genießen sie beim Aufsteigen auf den Aussichtsturm einen spektakulären Blick über die Region bis nach Slowenien. Fahren sie noch eine Weile auf der österreichischen Seite entlang, bevor sie die slowenisch-österreichische Grenze passieren, wo wir verschiedene Dauer- und Wechselausstellungen im **Schloss Cmurek** auf Trate besichtigen können, das als eines der ältesten und größten Schlösser Sloweniens gilt. Der Weg führt uns dann entlang der Mur nach Gornja Radgona. Wenn wir feine Tropfen und Schaumwein mögen, ist der Besuch des **Hauses von Schaumweinen** die richtige Wahl für uns, wo wir Verkostungen genießen und etwas über die Welt des Weins und der Bläschen erfahren können.



Dann halten wir im „Špital“ an, wo sich heute das Museum von Radgona befindet, das das ethnologische und künstlerische Erbe der Stadt entlang der Mur herzeigt. Wenn wir schon Hunger haben, können wir auf dem Weg zu unserer letzten Haltestelle im Gasthaus Mencigar anhalten, das für seine einheimische und lokale Küche bekannt ist.

Unsere Reise durch die Schlösser endet im Schlosskomplex des **Schlusses von Negova**, das den Status eines Kulturdenkmals von nationaler Bedeutung hat und eine architektonische, touristische und geschäftliche Einrichtung ist, die sich für Geschäftstreffen, Bildungsaktivitäten, Veranstaltungen und die Organisation von Festen und Hochzeiten eignet. Zum Schlosskomplex gehört auch ein reichhaltig gestalteter Kräuterpark.

HINWEISE, UM DEN AUSFLUG NOCH INTERESSANTER ZU GESTALTEN:

WAS WIR INTERRESANTES NOCH IN DER UNMITTELBAREN UMGEBUNG BESICHTIGEN KÖNNEN:

- See Gajševsko jezero (Teich Gajševci)

- Landschaftspark Negova und der Negova See

- Mühle von Babič an der Mur in Veržej

(Naslov: Prvomajska ulica 24, 9241 Veržej, T: +386 41 694 087)

- Schloss Gornja Radgona

(Adresse: Grajska Str. 9 9250 Gornja Radgona, T: +386 41 244 221)

- Weinbrunnen Kapela

(Adresse: Kapelski Vrh 91, 9252 Radenci, T: +386 51 328 611)

- Sikalu ZOO

(Adresse: Boračeva 54a, 9252 Radenci, T: +386 41 225 429)

HINWEISE, UM DEN AUSFLUG NOCH INTERESSANTER ZU GESTALTEN:

WO WIR ETWAS LOKALES UND LECKERES ESSEN KÖNNEN:

-Gasthof Firbas

(Adresse: Cogetinci 60, 2236 Cerkvenjak, T: +386 2 703 50 90)

-Bauernhof mit Unterkunft Borko Danijela

(Adresse: Črešnjevci 9, 9250 Gornja Radgona, T: +386 2 561 13 79)

-Gasthaus Mencinger

(Adresse: Črešnjevci 93, 9250 Gornja Radgona, T: +386 2 56 11 241)

-Ölmühle Kocbek

(Adresse: Stara Gora 1, 9244 Sveti Jurij ob Ščavnici, T: +386 2 568 90 26)

-Haus des Gewürztraminers Steyer

(Adresse: Plitvica 10 9253 Apače, T: +386 51 668 888)

-Urlaubsbauernhof Vrbnjak

(Adresse: Kuršinci 19, 9243 Mala Nedelja, T: +386 2 584 82 86)

-RG Bistro

(Adresse: Jurkovičeva 29, Gornja Radgona, T: +386 2 564 85 49)

-Haus der Schaumweine Frangež

(Adresse: Hercegovščak 41a, 9250 Gornja Radgona, T: +386 41 716 527)



HINWEISE, UM DEN AUSFLUG NOCH INTERESSANTER ZU GESTALTEN:

WO WIR IN UNMITTELBARER UMGEBUNG ÜBERNACHTEN KÖNNEN:

- *Biotherme Mala Nedelja*

(Adresse: Moravci in Slovenske gorice 34 b, 9243 Mala Nedelja, T: +386 2 565 20 00)

- *Youth Hostel Radenci*

(Adresse: Prisojna Str. 4, 9252 Radenci, T: +386 2 564 26 52)

- *Bauernhof mit Unterkunft Borko Danijela*

(Adresse: Črešnjevci 9, 9250 Gornja Radgona, T: +386 2 561 13 79)

- *Touristischer Bauernhof Vrbnjak*

(Adresse: Kuršinci 19, 9243 Mala Nedelja, T: +386 2 584 82 86)

- *Kurort Radenci*

(Adresse: Zdraviliško naselje 12, 9252 Radenci, T: +386 2 520 27 27)



Impressionen der Reise:

